

# 12吋夜視 + GPS測速

流媒體後視鏡行車紀錄器

## - 使用說明書 -



星光夜視

1080P  
FULL HD

前後鏡頭皆  
1080P

12" IPS

12吋螢幕



倒車顯影



GPS測速

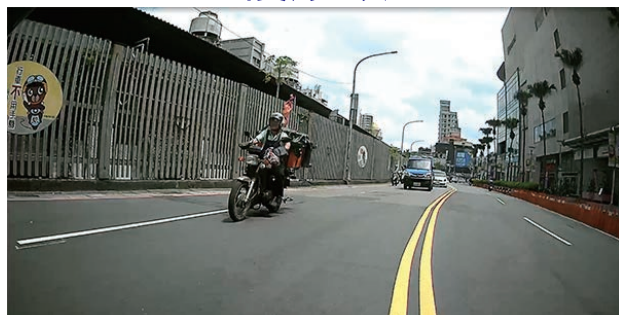
# 操作說明

1. 插上卡：**記憶卡CLASS10以上**
2. 關機：長按三秒電源鍵關機（建議第一次使用先把TF卡本機格式化），短按關閉螢幕。
3. 錄影：錄影模式下，短按”錄影開始”進行錄影，再按停止；使用車充供電，汽車點火即自動開機錄影
4. 拍照：短按”拍照”即可進行拍照
6. 螢幕切換：**手指左右滑動螢幕**即可切換前後鏡頭畫面

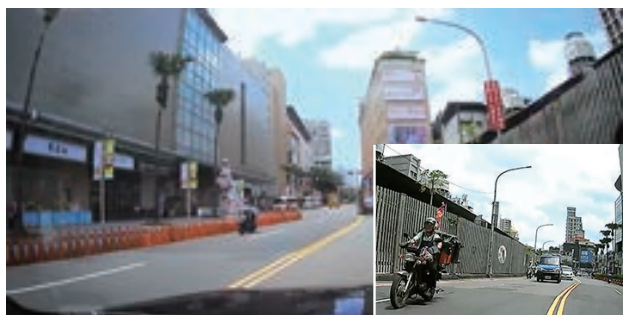
前鏡頭



後鏡頭



前鏡頭 + 後鏡頭



後鏡頭 + 前鏡頭



汽車點火後，插上記憶卡即可進行錄影；汽車熄火後，就會立即關機

## 主選單第一頁



行車速度  
座標點

點選可進入GPS信息



## 預警測速介紹

### 電子測速設定

◎插上GPS天線後，強烈建議使用電子測速定位需在空曠場地原地定位等待5-10分鐘。定位成功後螢幕會出現東、西、南、北及您所在的經度、緯度的坐標點。

### 預警測速第二層介紹

行車速度



經度、緯度：地球的坐標，可顯示您所以的位置

電子羅盤

可切換錄影畫面

### GPS訊息介紹

GPS資訊：表示接收到GPS訊號的強度值

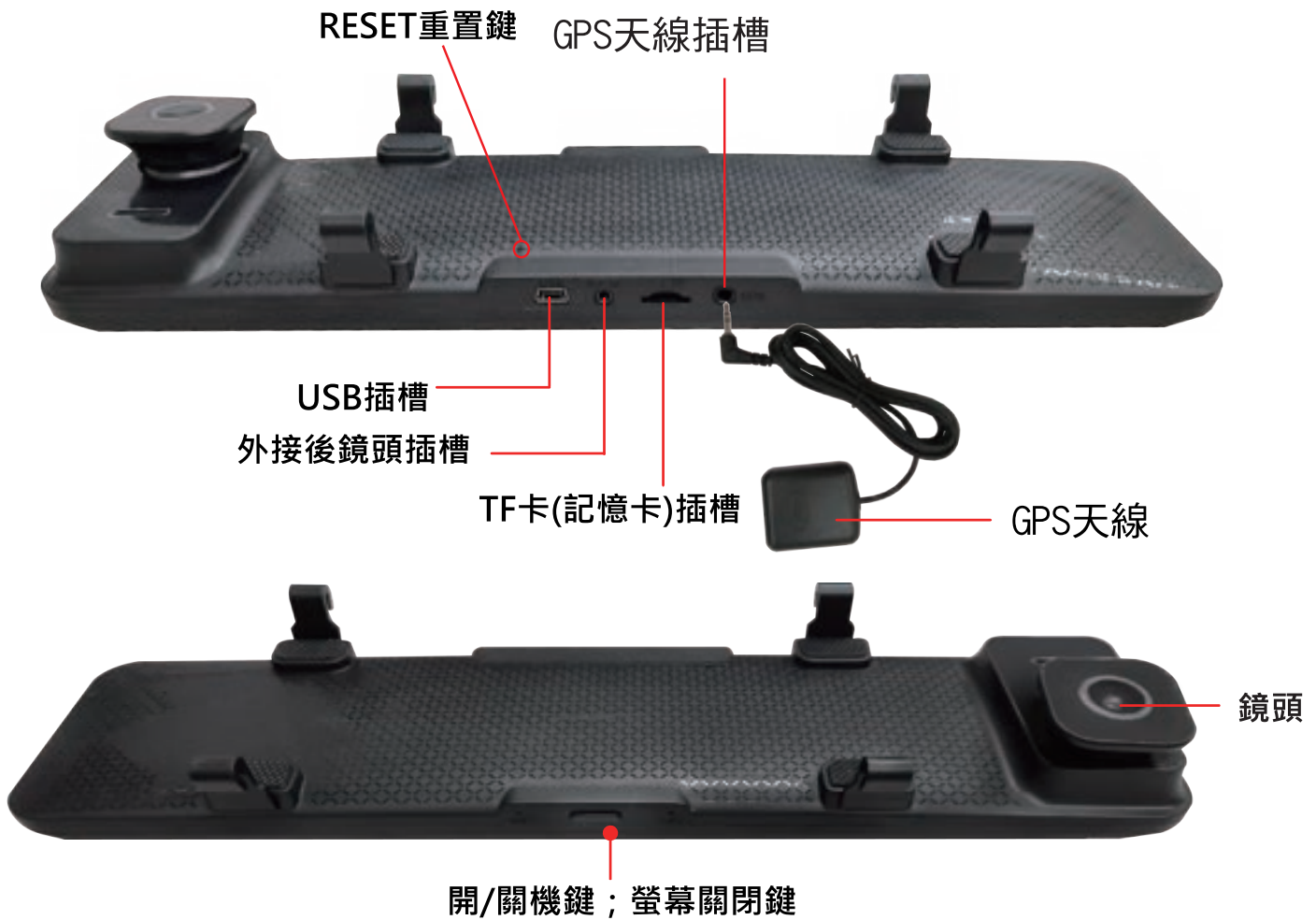
接收到的衛星顆數



回主選單鍵

表示收到的衛星訊號強度





## 行車記錄器介紹

日期顯示

【REC 01:42】圖示為錄影中狀態及錄影的時長

REC 01:42

2020 / 01 / 03 22 : 21 : 14 星期一



主選單鍵

暫停鍵

按鍵聲音鍵

拍照鍵；需錄影狀態下才能拍照

鎖檔鍵

測速鍵

可切換電子羅盤

## 如何調整螢幕視野

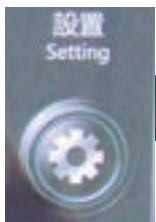
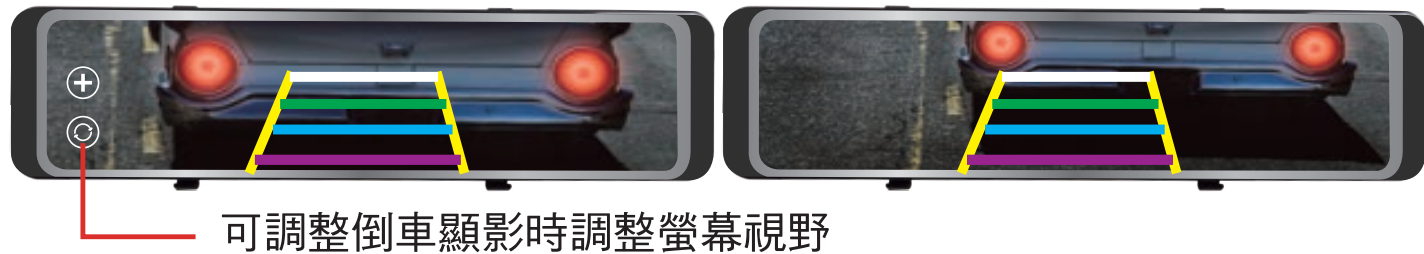


## 如何調整倒車顯影線的大小

可切換倒車顯影線的大小



## 如何倒車顯影時調整螢幕視野



## 設置介紹第二頁

1. 流媒體：前後鏡頭顯示方式；全前/全後/前大後小/前小後大
1. 音量設置：0/1/2/3
2. 預警開關設置：關閉(選擇關閉,經過測速路段,GPS將不啟動預警功能)  
打開(選擇關閉,經過測速路段,GPS將啟動預警功能)

3.預警模式設置：播報所有信息(測速、山洞、交流道..都會播報)  
僅播報測速信息

音量設置	3 >
預警開關設置	打開 >
預警模式設置	播報所有信息 >
預警模擬演示	關閉 >

音量設置	預警模式設置	3 >
預警開關設置	播報所有信息 ✓	打開 >
預警模式設置	僅播報測式信息	播報所有信息 >
預警模擬演示		關閉 >

4. 預警模擬演示：測速模擬展示功能，可模擬在路上跑的測速畫面  
備註：無實際測速功能，請務必關閉此功能

音量設置	3 >
預警開關設置	打開 >
預警模式設置	播報所有信息 >
預警模擬演示	關閉 >
雷達靜音設置	0公里 >

音量設置	預警模擬演示	3 >
預警開關設置	關閉 ✓	打開 >
預警模式設置	打開	播報所有信息 >
預警模擬演示		關閉 >
雷達靜音設置		0公里 >

## 5.雷達靜音設置:(0公里~120公里)

設置在0公里代表經過所有測速相機均會鳴報警示音

設置在60公里代表經過速限60公里(不含)以下的照相機,均不會鳴報警示音,經過限速60公里(含)以上的照相機時,均會鳴報警示音.

(可依據個人行車習慣設定)

音量設置	雷達靜音設置	3 >
預警開關設置	0公里 ✓	打開 >
預警模式設置	20公里	播報所有信息 >
預警模擬演示	30公里	關閉 >
雷達靜音設置	40公里	0公里 >

## 6.雷達感度測試:

全頻模式:較能偵測到固定及移動測速照相

智能模式:機器自行篩選預警.不建議使用

雷達關閉:關閉雷達偵測功能

預警開關設置	雷達感度設置	打開 >
預警模式設置	全頻模式 ✓	播報所有信息 >
預警模擬演示	智能模式	關閉 >
雷達靜音設置	雷達關閉	0公里 >
雷達感度設置		全頻模式

## 7. 超速設置 : (80公里~160公里)

用戶將其設置在80公里時,駕車時速超過80公里時,記錄器會鳴報警示音,代表已超速.若將其設置於120公里,則駕車時速於120公里以下均不會鳴報警示音,時速車超過120公里時才會鳴報警示音.

(可依據個人行車習慣設定)

超速設置	超速設置	80公里 >
車速誤差微調	80公里 ✓	+2公里 >
錄像分辨率	90公里	30FHD 1920x1080 >
拍照質量	100公里	8M 3264x2448 >
循環錄像	110公里	1分鐘 >

## 8. 車速誤差微調(-6公里~+6公里)

與車子的馬錶速度微調同步,但僅供參考.請依照汽車碼表速度謹慎駕駛  
速度微調,當電子測速速度與實際車速不一致時,可設置此參數予以調速。

超速設置	車速誤差微調	80公里 >
車速誤差微調	+2公里 ✓	+2公里 >
錄像分辨率	+4公里	30FHD 1920x1080 >
拍照質量	+6公里	8M 3264x2448 >
循環錄像		1分鐘 >

## 9. 錄像分辨率 : 1080FHD 1920x1080/1080P 1440x1080/720P 1280x720

超速設置	錄像分辨率	80公里 >
車速誤差微調	1080FHD 1920x1080 ✓	+2公里 >
錄像分辨率	1080P 1440x1080	30FHD 1920x1080 >
拍照質量	720P 1280x720	8M 3264x2448 >
循環錄像		1分鐘 >



10. 拍照質量：12M 4032x3024 / 10M 3648x2736 / 8M 3264x2448  
 5M 2592x1944 / 3M 2048x1536 / 2M 1920x1080

超速設置	80公里 >
車速誤差微調	+2公里 >
錄像分辨率	1080FHD 1920x1080 >
拍照質量	8M 3264x2448 >
循環錄像	1分鐘 >

超速設置	錄像分辨率	80公里 >
車速誤差微調	12M 4032x3024 ✓	+2公里 >
錄像分辨率	10M 3648x2736	1080FHD 1920x1080 >
拍照質量	8M 3264x2448	8M 3264x2448 >
循環錄像	5M 2592x1944	1分鐘 >

11. 循環錄像：1分鐘/2分鐘/3分鐘

超速設置	80公里
車速誤差微調	+2公里
錄像分辨率	1080FHD 1920x1080
拍照質量	8M 3264x2448
循環錄像	1分鐘

超速設置	循環錄像	80公里
車速誤差微調	1分鐘 ✓	+2公里
錄像分辨率	2分鐘	1080FHD 1920x1080
拍照質量	3分鐘	8M 3264x2448
循環錄像		1分鐘

12. 曝光補償：+2/3;+1/3;+0.0;-1/3;-2/3;-1.0;-4/3;-5/3;-2.0

車速誤差微調	+2公里
錄像分辨率	1080FHD 1920x1080
拍照質量	8M 3264x2448
循環錄像	1分鐘
曝光補償	

車速誤差微調	曝光補償	+2公里
錄像分辨率	+2/3 ✓	FHD 1920x1080
拍照質量	+1/3	8M 3264x2448
循環錄像	+0.0	1分鐘
曝光補償	-1/3	+0.0

13. 星光夜視：關閉/開啟；加強晚上的錄影效果，畫面不會曝光，錄影色彩 透過星光夜視技術，讓畫面清晰銳利，即使在低光源的環境下也能高清還原。

星光夜視	關閉 >
移動偵測	關閉 >
錄音聲音	關閉 >
行車碰撞靈敏度	關閉 >
停車偵測	關閉 >

星光夜視	星光夜視	關閉 >
移動偵測	關閉 ✓	關閉 >
錄音聲音	開啟	關閉 >
行車碰撞靈敏度		關閉 >
停車偵測		關閉 >

- 14、移動偵測:關閉/開啟；此功能開啟時，主機本身會依錄影鏡頭前自動偵測是否有物體移動而自動錄影。(強烈建議關閉)
- 15、錄音聲音：錄影的聲音;關閉/開啟
16. 行車碰撞靈敏度:關閉/高/中/低；此功能可調整當重大外力撞擊時，自動鎖檔主機本身判定力道的依據(強烈建議此功能關閉)  
 PS. 依照主機本身判定力道，當受到重大外力撞擊時，影片自動鎖檔。

星光夜視	關閉 >
移動偵測	關閉 >
錄音聲音	關閉 >
行車碰撞靈敏度	關閉 >
停車偵測	關閉 >

17. 停車偵測:關/高/中/低；開啟後，主機於關機狀態(無外接電源)時，若因外力晃動或撞擊即會開啟錄影狀態。(強烈建議關閉)
18. 語音識別：說出關鍵詞語會自動動做；打開/關閉屏幕、打開/關閉錄音、打開/關閉前(後)錄、我要拍照
19. 自動關屏：可開啟錄影自動關閉螢幕模式 關閉/1分鐘/3分鐘/5分鐘
20. 亮度設置：高/中/低
21. 日期/時間設置：日期設定；年/月/日/時/分/秒(設定錄影浮水印時間)

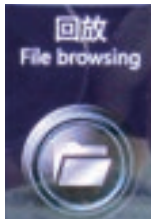
亮度設置	日期/時間設置	高 >
日期/時間設置	+	2020 / 01 / 09
格式化	2020 / 01 / 09	HD 1920x1080 >
恢復出廠設置	-	8M 3264x2448 >
版本號	17 : 24 : 09	1分鐘 >

可觸控進入您要『數字』大小

22、格式化：確認/取消 ；可刪除記憶卡內容。

亮度設置	高	>
日期/時間設置	2020/01/09 17:21:54	>
格式化	1080FHD 1920x1080	>
恢復出廠設置	8M 3264x2448	>
版本號	1分鐘	>

亮度設置	格式化	高	>
日期/時間設置	取消 ✓	0/01/09 17:21:54	>
格式化	確認	FHD 1920x1080	>
恢復出廠設置		8M 3264x2448	>
版本號		1分鐘	>



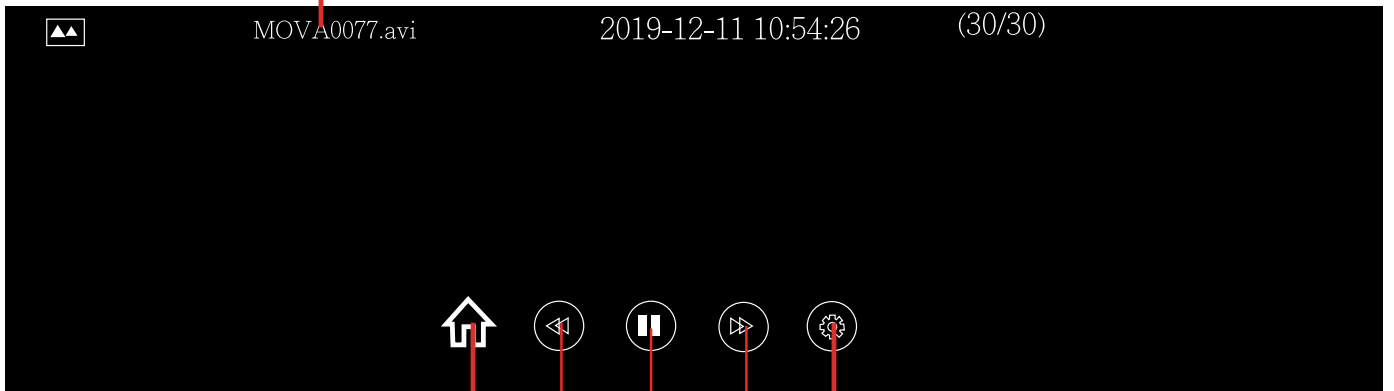
## 回放介紹



點選【回放】頁面，點選【確認】停止錄像後，可進入錄影檔案頁面

## 錄影檔案頁面介紹

錄影檔案名稱



回主選單鍵

影音檔案上下瀏覽鍵



回放菜單

影音檔案上下瀏覽鍵

影音播放鍵



# ○GPS測速更新說明○

此功能為更新最新圖資；開啓時防毒軟體、防火牆需關閉

備註：約三個月更新一次；電腦須連接網路才能進行連接更新



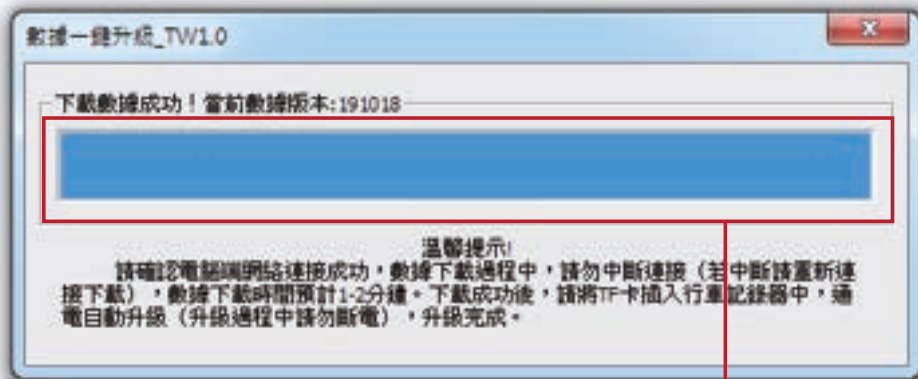
步驟一：將『記憶卡』插入機器內進行開機，GPS測速程式將自動存入記憶卡中。

步驟二：將記憶卡取出，使用讀卡機，插上電腦，點取 update\_dzg 程式進行更新即可。

名稱	修改日期	類型	大小
DCIM	2018/1/1 上午 12...	檔案資料夾	
update_dzg	2019/10/18 下午 ...	應用程式	43 KB

點取 update\_dzg 程式進行更新

步驟三：會跑出圖示下畫面 ↓



將藍色圖示跑完後，即完成更新

步驟四：電腦更新完成後，再將記憶卡插入『主機』內，進行開機，將會顯示此畫面 →

數字跑完100%即完成更新

Upgrading edogdate....100%  
Do not power off now